

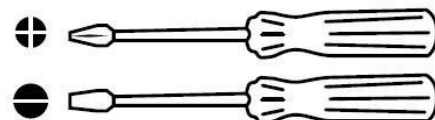
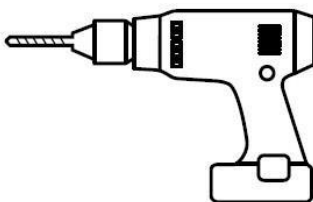
Stropní ventilátor Sulion IZU



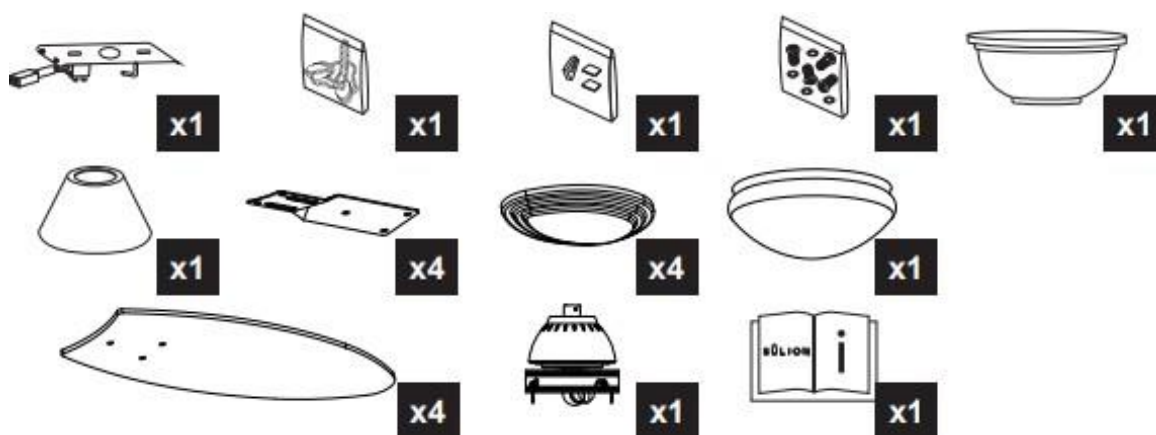
Návod k použití

Ref 072805

DOPORUČENÉ NÁŘADÍ



OBSAH BALENÍ


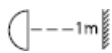


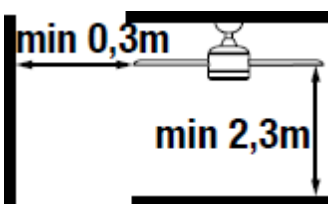
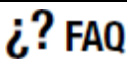


ZÁKLADNÍ INFORMACE

Gratulujeme k zakoupení nejnovější energeticky efektivní technologie stropních ventilátorů. Tento ventilátor používá střídavý proud (AC), umožňuje velmi vysokou energetickou účinnost a vysoký objem cirkulace vzduchu bez přidaného hluku.

Možnosti ovládání: Váš (AC) motor je nejnovější technologií v designu ventilátorů. Lze jej ovládat pomocí nástěnného panelu ručně, tažný řetěz nebo pomocí dálkového ovladače (v závislosti na modelu).

UPOZORNĚNÍ

	Pro vaši maximální bezpečnost při montáži a pohodlí při užívání tohoto ventilátoru si pečlivě přečtěte následující stránky manuálu.
	Minimální vzdálenost lampy a jakéhokoli osvětleného předmětu musí být alespoň 1 metr.
	Pro nárok na záruku musí být tento ventilátor zapojen kvalifikovaným elektrikářem.
	Toto zařízení může být používáno dětmi od věku 8 let a výše a lidmi se sníženými fyzickými, mentálními nebo smyslovými schopnostmi nebo s malou zkušeností či znalostmi, pokud jim bylo zajištěno dostatečné poučení ohledně ovládání tohoto zařízení nebo jsou pod dozorem dospělé zodpovědné osoby a uvědomují si rizika spojená s jeho ovládáním. Toto zařízení není hračkou pro děti. Čištění a údržba tohoto produktu nemůže být prováděna dětmi bez dozoru zodpovědné osoby.
	Ventilátor musí být umístěn tak, aby jeho lopatky byly ve výšce minimálně 2,3 m od podlahy. Ujistěte se, že mezi koncem lopatek a nejbližší stěnou či jinou (možnou) překážkou, o kterou by mohly zavadit, je vzdálenost minimálně 30 cm. Je také mít třeba na paměti, že čím větší je tato vzdálenost, tím lepší proudění vzduchu ventilátor poskytuje.
	Před kontaktováním zákaznického oddělení nebo servisního střediska, je dobré si přečíst pokyny a rady v kapitole Odstraňování závad.

BEZPEČNOSTNÍ POKYNY

- 1) Montáž stropního ventilátoru musí být provedena kvalifikovaným elektrikářem ve shodě s místními vyhláškami o elektroinstalacích.
- 2) Jakékoli zákroky na elektrických zapojeních musí být provedeny až po odpojení elektrické energie od ventilátoru pomocí vypínače nebo domácích pojistek.
- 3) Ventilátor musí být namontován tak, aby jeho lopatky byly ve výšce minimálně 230 cm od země a jejich konce nejméně 30 cm od nejbližší možné překážky či zdi (čím větší je tato vzdálenost, tím lepší proudění vzduchu ventilátor poskytne). Podklad, na který se uchytí montážní konzole pomocí 2 dodaných šroubů, musí být schopen unést zátěž minimálně 30 kg. Minimálně 3 cm z délky dodaných kotvicích šroubů musí být zamontováno do konzole.
- 4) Dbejte na správné zapojení zemního vodiče. Jakékoli pochybení v tomto kroku může vážně ohrozit osoby v blízkosti ventilátoru.
- 5) Nezapojujte napájení ventilátoru do žádných stmívačů, potenciometrů, nástěnných vypínačů a podobných zařízení, protože může dojít k nesprávnému fungování ventilátoru případně

k poškození jeho motoru. Je nezbytné, aby elektrické zapojení zahrnovalo i jistič ve shodě s vyhláškou o elektroinstalacích, který zajistí jednofázové přerušení přímo napojené na domácí pojistky a musí mít mezery mezi veškerými vodiči, což zajistí celkové odpojení dle podmínek Kategorie III přepětí. Ventilátor musí být zapojen do chráněného okruhu (magnetotermické relé o velikosti odpovídající technickým specifikacím a příkonu ventilátoru). Pro vypnutí a zapnutí ventilátoru používejte výhradně dodávané dálkové ovládání.

- 6) Je doporučeno nepoužívat takovýto typ ventilátoru společně s plynovými spotřebiči a přístroji společně v jedné místnosti.
- 7) Ventilátor se nesmí kývat a před změnou směru otáčení lopatek se musí zcela zastavit. Tento postup předejde poškození motoru i ovládání.
- 8) Do prostoru rotace lopatek nevkládejte žádné předměty, do kterých by mohly lopatky narazit. Takový náraz může lopatky poškodit a způsobit nerovnováhu ventilátoru a jeho kývání.
- 9) Po montáži zkontrolujte dotažení jednotlivých šroubů. Povolené šrouby jsou jednou z příčin hlučného ventilátoru.
- 10) Vzhledem k otáčivému pohybu ventilátoru se mohou časem některá spojení uvolňovat. Proto zkontrolujte veškeré šrouby a jiné spoje minimálně 2x ročně a případně dotáhněte.
- 11) Pokud je přívodní kabel poškozen, musí být vyměněn výrobcem, specializovaným servisním střediskem nebo jiným kvalifikovaným certifikovaným servisem aby se předešlo případným poruchám nebo ohrožení na zdraví.
- 12) Výměna osvětlení tohoto ventilátoru může být provedena pouze výrobcem, specializovaným servisním střediskem nebo jiným kvalifikovaným certifikovaným servisem, aby se předešlo případným poruchám nebo ohrožení na zdraví.

Poznámka: Důležitá upozornění a pokyny v tomto návodu nezahrnují všechny možné podmínky a situace, které mohou nastat. Je třeba vždy používat zdravý rozum, dbát opatrnosti a předvídat případné situace, které mohou nastat.

OCHRANA PROSTŘEDÍ



Elektrická zařízení na konci své životnosti nevyhazujte společně s domácím odpadem, ale odnešte je na příslušná sběrná místa, jejichž adresy vám sdělí příslušný obecní úřad. Prosíme, recyklujte obalové materiály v souladu s místními vyhláškami.

TECHNICKÉ PARAMETRY ZAŘÍZENÍ

Jmenovité napětí a frekvence	220-240 V ~ AC 50/60 Hz
Osvětlení	Max. 1x40W E27
Třída ochrany	Třída I
Index ochrany	IP20
Provozní teplota	-5 °C až +40 °C

Stmívání				Ne
Maximální sklon stropu				15°
Hmotnost				4,9 kg
Rychlost	1	2	3	
Příkon	35	40	52	
Otáčky/min	124	197	240	
Průtok vzduchu (m ³ /h)	45	90	127	
Hlučnost v dB	25	32	45	

PŘÍPRAVA K MONTÁŽI

Poznámka: Odhadovaná doba montáže je 120 minut. Montáž může být provedena pouze certifikovaným elektrikářem. Opatrně rozbalte veškeré díly ventilátoru bez použití nůžek, nožů a jiných ostrých nástrojů, které by mohly jednotlivé díly poškodit.

OCHRANNÉ FUNKCE DÁLKOVÉHO OVLÁDÁNÍ

Ochrana proti blokaci

Ventilátor má funkci, která automaticky zastaví jeho chod odpojením elektřiny k motoru po 30 vteřinách, pokud zaznamená nějakou překážku, která brání normálnímu chodu. Jakmile se takto stane, je třeba ihned překážku odstranit. Poté stiskněte tlačítko pro spuštění ventilátoru pro znovunastavení přijímače. Nyní můžete pokračovat v normálním používání ventilátoru.

Poznámka: Ventilátor nebude pracovat správně, pokud řádně překážku neodstraníte.

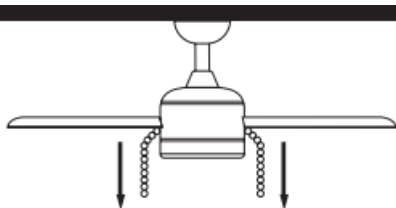
Ochrana proti přepětí

Pokud přijímač ventilátoru detekuje příkon vyšší jak 80W (to značí přepětí), bude ihned přerušen přívod elektřiny do přístroje, což okamžitě vypne a zastaví chod ventilátoru. Pro resetování stiskněte tlačítko pro vypnutí/zapnutí.

Poznámka: Pokud přijímač se opět přepne do ochranného režimu, může to znamenat poškození motoru. Ihned kontaktujte výrobce.

Pracovní režim

Zapněte ventilátor a zkontrolujte, zda funguje.



Hlavní řetěz řídí otáčky ventilátoru následujícím způsobem:

- 1 zatáhnutí: vysoká rychlost.
- 2 zatáhnutí: střední rychlost.
- 3 zatáhnutí: pomalá rychlost.
- 4 zatáhnutí: vypnuto.

Poznámka: Rychlosti výběru závisí na faktorech, jako je velikost místnosti, výška ventilátoru, počet ventilátorů atd. Sekundární řetěz zapíná a vypíná světlo

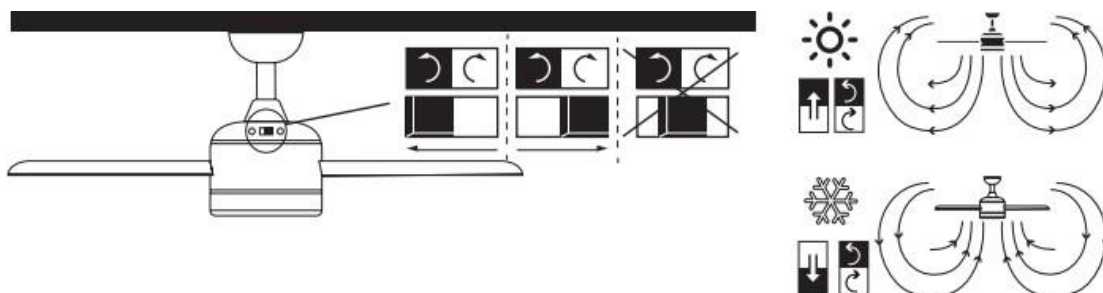
Směr otáčení: letní a zimní možnosti

Posuvný spínač ovládá směr, ať už ve směru nebo proti směru hodinových ručiček.

Letní varianta / dolů - nebo vlevo (v závislosti na modelu) - Ventilátor běží proti směru hodinových ručiček. Vzduchový proud směrem dolů vytváří osvěžující účinek, jak je znázorněno na obrázku A.

Zimní varianta / nahoru - nebo pravá poloha (v závislosti na modelu) - Ventilátor běží ve směru hodinových ručiček. Stoupající proud vzduchu tlačí horký vzduch pryč z oblasti ventilátoru blízko stropu, jak je znázorněno na obrázku B. To vám umožní použít méně ústředního topení.

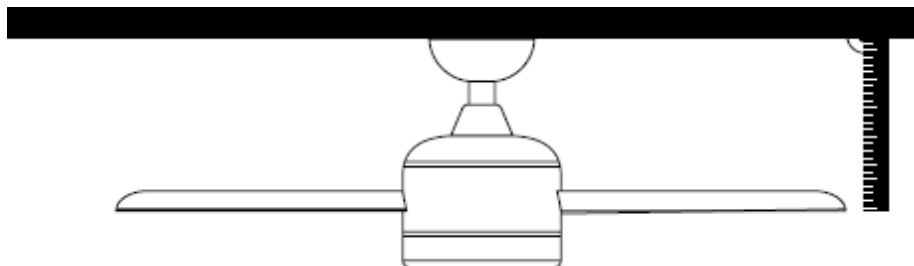
Poznámka: Před změnou směru otáčení kotouče posuvným spínačem vypněte ventilátor, spustíte diferenciál a počkejte, až se úplně zastaví.



KÝVÁNÍ VENTILÁTORU A JEHO VYVAŽOVÁNÍ

Vyklání ventilátoru i několik centimetrů není na závadu. Ventilátor vypněte a zkontrolujte následující:

- Zkontrolujte veškeré spojení šroubků a případně dotáhněte
- Zkontrolujte vzdálenost všech lopatek od stropu dle nákresu níže. Pokud jste dotáhli všechny šrouby a i tak se vzdálenosti od stropu liší, zkontrolujte, jestli není některá z lopatek zdeformována. To totiž může být příčinou kývání.

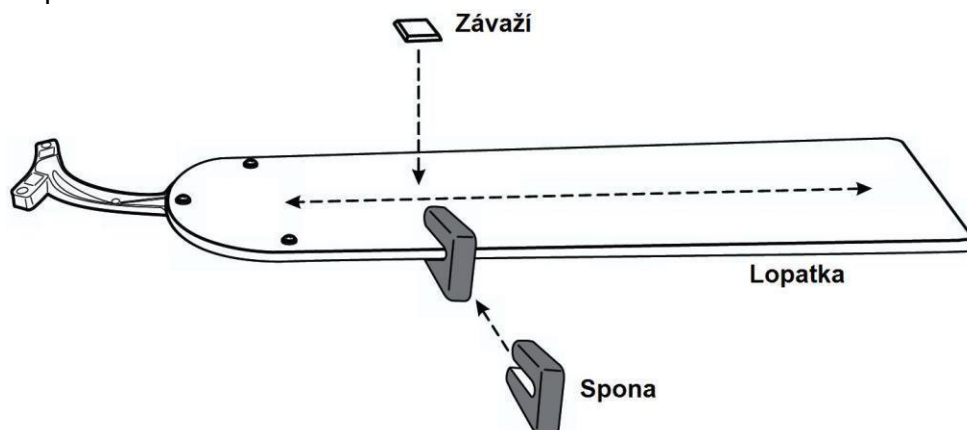


- Pokud ani výše uvedené nepomůže, bude třeba použít vyvažovací sadu:

Vyvažovací sada obsahuje závaží, každé o hmotnosti 5g a sponu na lopatku, která váží také 5g. Pokud se Vám zdá lopatka ventilátoru po jeho řádné montáži nevyvážená („vlní se“), prosím následujte kroky 1-6:

- 1) Zapněte stropní ventilátor a zjistěte, při jaké rychlosti se lopatka nejvíce viklá.
- 2) Vypněte ventilátor a počkejte, až se sám úplně zastaví. Vyberte lopatku, která se viklá a nasadte na ni doprostřed mezi držák lopatky a její špicí sponu.
- 3) Zapněte ventilátor na otáčky, kdy docházelo k největšímu kývání. Poznamenejte si, jestli se kývání zlepšilo či zhoršilo. Vypněte ventilátor, sponu dejte na další lopatku a opakujte. Takto to proveďte u všech lopatek a poznamenejte si, u kterých došlo k největšímu zlepšení.
- 4) Nasadte sponu na lopatku, která vykazovala největší zlepšení viklání. Posunujte sponu po lopatce od vnitřku k vnějšku a pozorujte, v jaké poloze při zapnutém ventilátoru došlo k největšímu zlepšení.
- 5) Vyjměte sponu a přilepte závaží na horní stranu lopatky doprostřed její šířky a ve vzdálenosti od konce, kde byla umístěna spona (viz obrázek).

- 6) Pokud se tímto problém s vikláním řádně nevyřešil, můžete vyvážit ostatní lopatky se zbývajícím závažím (lze jednoduše nožem rozpúlit) postupováním dle předchozích kroků.



**Co je
původce
m
„vikláním“
?**

Lopatka ventilátoru se může při svém volném okraji pohybovat rychlostí až 10m/s. Je-li hustota materiálu lopatky různorodá, projeví se nevyvážeností lopatky, převážně u přírodních materiálů. To při vyšších rychlostech způsobí vikláním, vlnité pohyby popřípadě vibrace. Všechny lopatky od Sulion jsou přesně zváženy a seřazeny podle hmotnosti.

Prosím mějte na paměti, že pád i z malé výšky může výrobek značně poškodit.

ŘEŠENÍ PROBLÉMŮ

Problém	Možná příčina	Řešení
Ventilátor se netočí (pozn.: na některé kroky bude třeba povolat certifikovaného elektrikáře)	Vyhozené pojistky	Zkontrolujte pojistky a váš domácí elektrický okruh
	Nesprávně dotažené spojení vodičů	Zkontrolujte zapojení. Tento krok musí být proveden kvalifikovaným elektrikářem
	Dálkové ovládání nereaguje	Vyměňte baterie v ovladači, případně znovu proveďte synchronizaci.
	Není přívod elektřiny	Zkontrolujte, že k ventilátoru je elektřina přivedena.
Ventilátor se kýve	Lopatky nejsou rovnoběžné se stropem	Viz. kapitola <i>Kývání ventilátoru a jeho vyvažování</i>
	Uvolněné šroubky lopatek	
	Deformace lopatek	
Hlučný chod	Horní krytka se dotýká stropu	Posuňte krytku směrem dolů; minimální vzdálenost od stropu by měla být 3 mm
	Uvolněné šroubky	Šroubky s citem dotáhněte
	Uvolněná montážní konzole	Dotáhněte veškeré šrouby
	Nesprávný ovladač ventilátoru	Používejte výhradně ovládání dodané výrobcem
Mechanický hluk	Při úplně prvním spuštění nechte ventilátor běžet minimálně 8 hodin, všechny díly by se měly usadit a hluk ustát. Pokud se tak nestane, kontaktujte servisní středisko.	
Světlo se nerozsvítí	Poškozené světlo	Vyměňte světlo
Ventilátor se točí, ale vzduchový průtok je nedostatečný	Nesprávných směr otáčení lopatek	Viz. kapitola <i>Změna Chodu Otáčení Lopatek: Letní A Zimní (Zpětný) Chod</i>
	Nedostatečný prostor mezi lopatkami a stropem	Montáž bez tyče může snížit vzduchový průtok
	Objekty v těsné blízkosti ventilátoru	Předměty v místnosti mohou omezovat vzduchový průtok
	Nevhodný průměr lopatek ventilátoru	Vybraný ventilátor má příliš malý průměr vzhledem k velikosti místnosti, kde byl namontován

ÚDRŽBA

Čištění a údržba

Přirozený chod ventilátoru způsobuje postupné povolování šroubků. Zkontrolujte jejich dotažení minimálně 2x ročně.

Pravidelně čistěte ventilátor, aby si udržel svůj původní vzhled. K čištění nepoužívejte vodu, protože může dojít k poškození motoru, nebo materiálů, ze kterých je sestaven, případně i elektrický šok.

Používejte výhradně kartáček s jemnými štětinkami nebo hadřík z mikrovlákna, aby nedošlo k poškrábání povrchu.

Dýha lopatek je ošetřena vrstvou laku, pro snížení rizika barevných změn nebo ztráty lesku. Ventilátor není třeba olejovat, jeho motor má permanentní mazání.

Poznámka: nedodržením pokynů údržby se vystavujete riziku ztráty nároku na záruku.

Záruka

Záruka se vztahuje na vážné problémy, které se mohou vyskytnout, ale ne na drobné odchylky, jako například mírný hluk produkovaný přístrojem, neboť každý elektrický spotřebič produkuje určité množství hluku.

Používání ventilátoru s nedotaženými šroubky nebo s lopatkami poškozenými jejich nesprávným čištěním může vést ke kývání nebo nadměrné hlučnosti, na které se záruka nemůže vztahovat. Pravidelnou péčí předejdete podobným problémům.

Ovládání

Použitím jiného, než dodaného ovládání, použitím nástěnných vypínačů nebo stmívačů můžete poškodit elektroniku ventilátoru i jeho samotný motor. V takovém případě zaniká nárok na záruku.

Montáž

Tento ventilátor smí být namontován pouze kvalifikovaným elektrikářem. Nesprávně namontovaný ventilátor může být nebezpečný pro lidi v jeho blízkosti a finančně náročný na opravu. V takovém případě zaniká nárok na záruku. Tento ventilátor byl navržen pro použití ve vnitřních prostorách s výjimkou místností se zvýšenou vlhkostí, jako jsou koupelny, bazény a podobné. Výrobce se zříká jakékoli odpovědnosti v případě újmy na zdraví či poškození majetku z důvodu nesprávně namontovaného ventilátoru nebo jeho nevhodného používání. V případě, že si nejste jisti, kontaktujte kvalifikovaného elektrikáře.

Kývání

Každý ventilátor se více či méně kýve během chodu. Kývání v rozsahu 2 cm je zcela normální, pokud byl ventilátor řádně namontován dle tohoto návodu. Tento ventilátor ba bezpečný systém ukotvení ke stropu a jeho design snižuje přenos vibrací do stropu. Mějte prosím na paměti, že i ventilátory stejného modelu se mohou každý kývat trochu jinak. Tento jev je zcela v pořádku a neznáčí poškození ventilátorů.

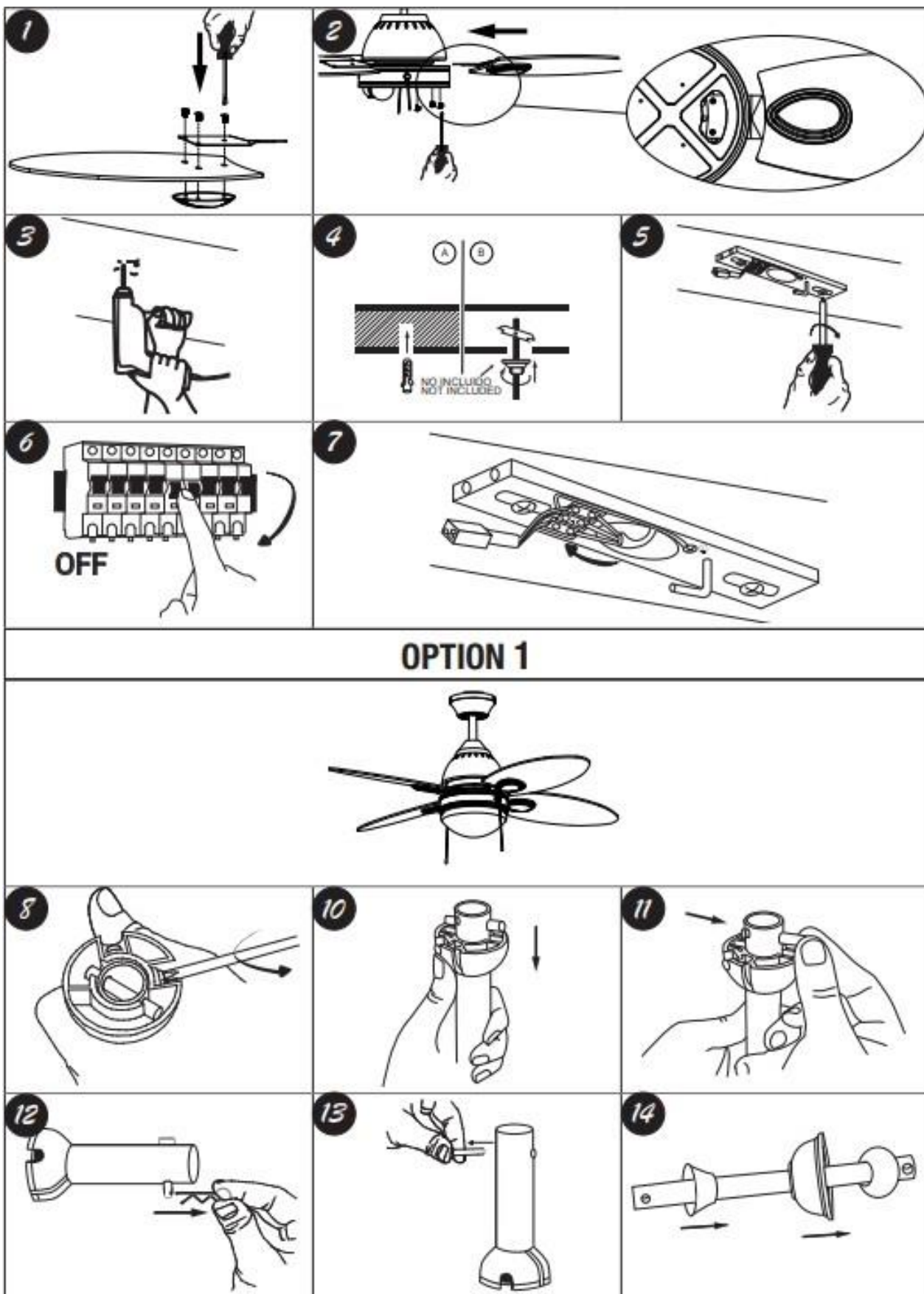
Zvýšené vnímání hluku v noci

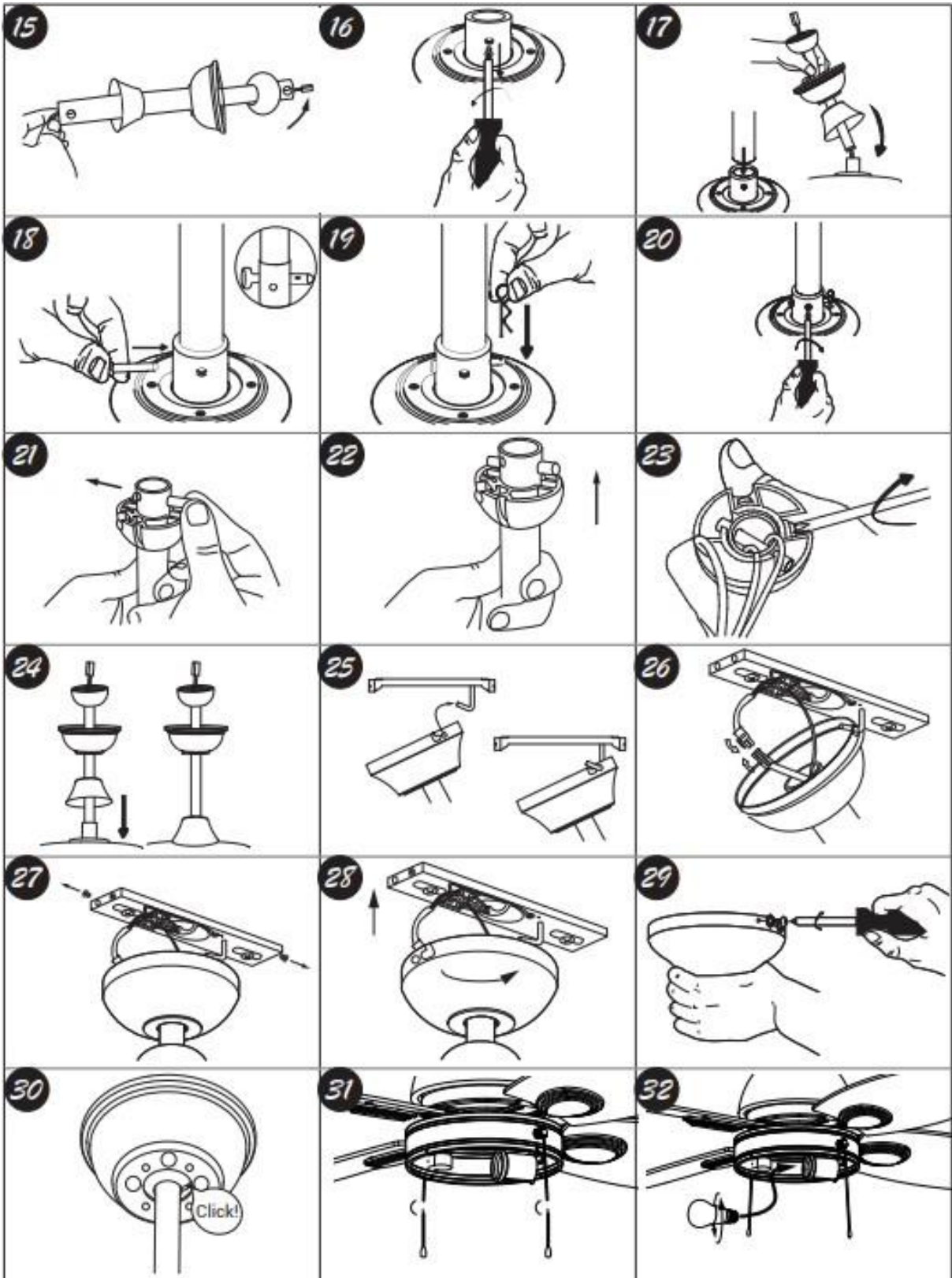
Záruka se nevztahuje na skutečnost, že během noci, kdy jsou okolní zvuky běžné přes den potlačeny, je ventilátor více slyšet. Navíc tomu, během noci může docházet k výkyvům v dodávkách elektrické energie, které se mohou projevit hlukem ve ventilátoru. Toto není známkou poškození nebo nesprávného chodu ventilátoru.

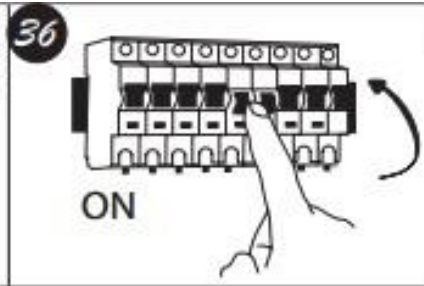
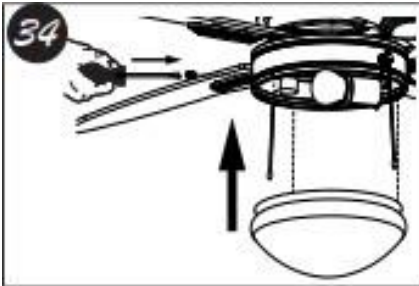
Světelný kit ventilátoru

Hluk a vibrace mohou být vyšší, pokud je rozsvíceno světlo ventilátoru. Například stínítko může produkovat slabé bzučení, pokud není řádně dotaženo. Je třeba dbát na běžnou údržbu a pravidelně kontrolovat veškeré spojení, jestli je řádně dotaženo.

MONTÁŽ VENTILÁTORU







OPTION 2

