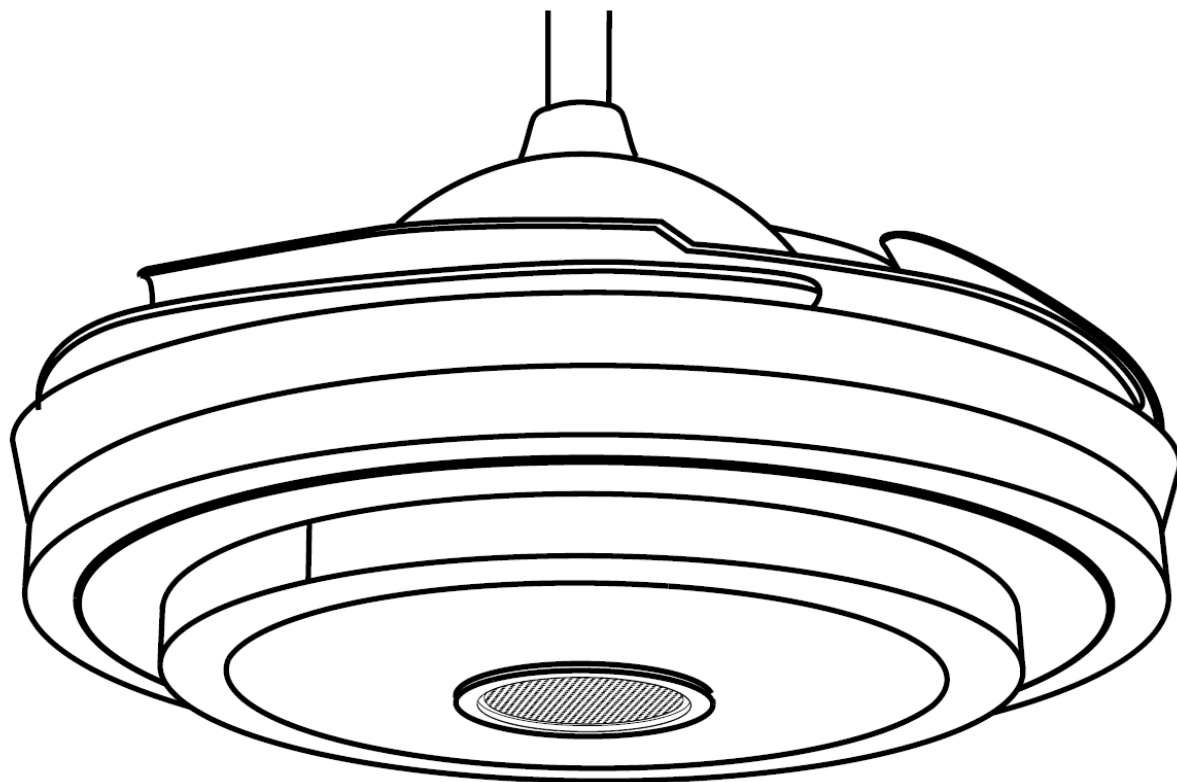


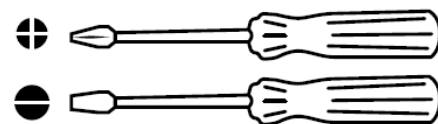
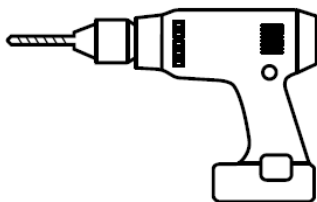
Stropní ventilátor Sulion JAIR



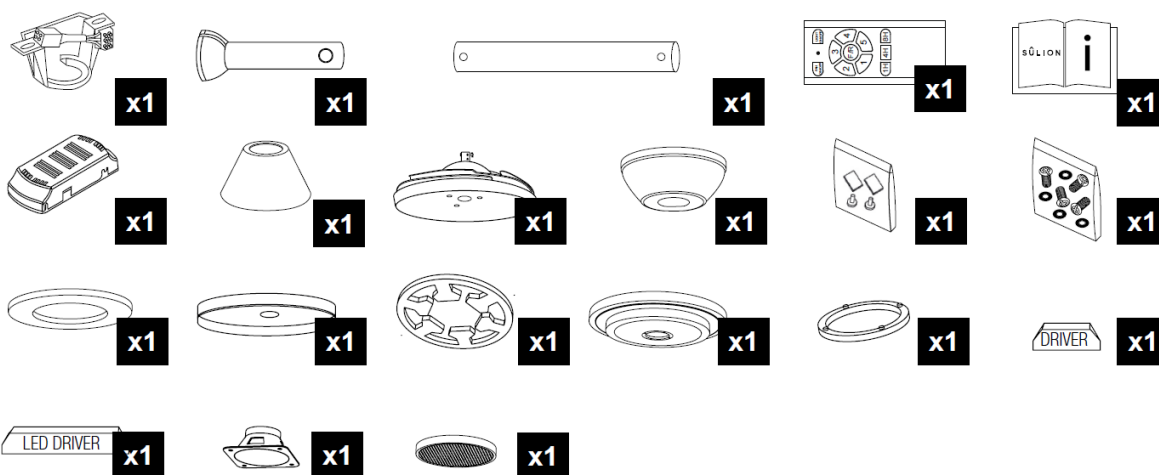
Návod k použití

Ref 075349

DOPORUČENÉ NÁŘADÍ



OBSAH BALENÍ



ZÁKLADNÍ INFORMACE

Gratulujeme k vašemu nákupu tohoto energeticky úsporného stropního ventilátoru, který využívá stejnosměrného proudu (DC) pro úsporný a tichý chod.


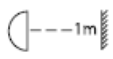


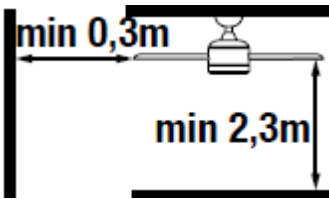
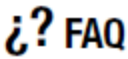
Úspora energie: Tento ventilátor využívá moderního DC motoru, který ušetří až 70% energie oproti klasickým motorům na střídavý proud (AC).

Tichý chod: DC motor tohoto ventilátoru výrazně snižuje hluk oproti běžným typům motorů.

Nízké tepelné ztráty: Úsporný chod tohoto DC motoru umožňuje udržovat provozní teplotu pod 50 °C. Díky tomu má účinnější chlazení než běžné AC motory a prodlužuje se jeho životnost.

Komfort: Tento DC motor lze ovládat pomocí zabudovaného dálkového ovládání, které umožňuje zvolit si jednu z 5 rychlostí oproti klasickým 3 u AC motorů a máte tedy možnost plynulejšího a příjemnějšího přechodu mezi jednotlivými rychlostmi.

UPOZORNĚNÍ

	Pro vaši maximální bezpečnost při montáži a pohodlí při užívání tohoto ventilátoru si pečlivě přečtěte následující stránky manuálu.
	Minimální vzdálenost lampy a jakéhokoli osvětleného předmětu musí být alespoň 1 metr.
	Pro nárok na záruku musí být tento ventilátor zapojen kvalifikovaným elektrikářem.
	Toto zařízení může být používáno dětmi od věku 8 let a výše a lidmi se sníženými fyzickými, mentálními nebo smyslovými schopnostmi nebo s malou zkušeností či znalostmi, pokud jim bylo zajištěno dostatečné poučení ohledně ovládání tohoto zařízení nebo jsou pod dozorem dospělé zodpovědné osoby a uvědomují si rizika spojená s jeho ovládáním. Toto zařízení není hračkou pro děti. Čištění a údržba tohoto produktu nemůže být prováděna dětmi bez dozoru zodpovědné osoby.
	Ventilátor musí být umístěn tak, aby jeho lopatky byly ve výšce minimálně 2,3 m od podlahy. Ujistěte se, že mezi koncem lopatek a nejbližší stěnou či jinou (možnou) překážkou, o kterou by mohly zavadit, je vzdálenost minimálně 30 cm. Je také mít třeba na paměti, že čím větší je tato vzdálenost, tím lepší proudění vzduchu ventilátor poskytuje.
	Před kontaktováním zákaznického oddělení nebo servisního střediska, je dobré si přečíst pokyny a rady v kapitole Odstraňování závad.

BEZPEČNOSTNÍ POKYNY

- 1) Montáž stropního ventilátoru musí být provedena kvalifikovaným elektrikářem ve shodě s místními vyhláškami o elektroinstalacích.
- 2) Jakékoli zákroky na elektrických zapojeních musí být provedeny až po odpojení elektrické energie od ventilátoru pomocí vypínače nebo domácích pojistek.
- 3) Ventilátor musí být namontován tak, aby jeho lopatky byly ve výšce minimálně 230 cm od země a jejich konce nejméně 30 cm od nejbližší možné překážky či zdi (čím větší je tato vzdálenost, tím lepší proudění vzduchu ventilátor poskytne). Podklad, na který se uchytí montážní konzole pomocí 2 dodaných šroubů, musí být schopen unést zátěž minimálně 30 kg. Minimálně 3 cm z délky dodaných kotvicích šroubů musí být zamontováno do konzole.
- 4) Dbejte na správné zapojení zemního vodiče. Jakékoli pochybení v tomto kroku může vážně ohrozit osoby v blízkosti ventilátoru.
- 5) Nezapojujte napájení ventilátoru do žádných stmívačů, potenciometrů, nástěnných vypínačů a podobných zařízení, protože může dojít k nesprávnému fungování ventilátoru případně k poškození jeho motoru. Je nezbytné, aby elektrické zapojení zahrnovalo i jistič ve shodě s vyhláškou o elektroinstalacích, který zajistí jednofázové přerušení přímo napojené na domácí pojistky a musí mít mezery mezi veškerými vodiči, což zajistí celkové odpojení dle

podmínek Kategorie III přepětí. Ventilátor musí být zapojen do chráněného okruhu (magnetotermické relé o velikosti odpovídající technickým specifikacím a příkonu ventilátoru). Pro vypnutí a zapnutí ventilátoru používejte výhradně dodávané dálkové ovládání.

- 6) Je doporučeno nepoužívat takovýto typ ventilátoru společně s plynovými spotřebiči a přístroji společně v jedné místnosti.
- 7) Ventilátor se nesmí kývat a před změnou směru otáčení lopatek se musí zcela zastavit. Tento postup předejde poškození motoru i ovládání.
- 8) Do prostoru rotace lopatek nevkládejte žádné předměty, do kterých by mohly lopatky narazit. Takový náraz může lopatky poškodit a způsobit nerovnováhu ventilátoru a jeho kývání.
- 9) Po montáži zkontrolujte dotažení jednotlivých šroubů. Povolené šrouby jsou jednou z příčin hlučného ventilátoru.
- 10) Vzhledem k otáčivému pohybu ventilátoru se mohou časem některá spojení uvolňovat. Proto zkontrolujte veškeré šrouby a jiné spoje minimálně 2x ročně a případně dotáhněte.
- 11) Pokud je přívodní kabel poškozen, musí být vyměněn výrobcem, specializovaným servisním střediskem nebo jiným kvalifikovaným certifikovaným servisem aby se předešlo případným poruchám nebo ohrožení na zdraví.
- 12) Výměna osvětlení tohoto ventilátoru může být provedena pouze výrobcem, specializovaným servisním střediskem nebo jiným kvalifikovaným certifikovaným servisem, aby se předešlo případným poruchám nebo ohrožení na zdraví.

Poznámka: Důležitá upozornění a pokyny v tomto návodu nezahrnují všechny možné podmínky a situace, které mohou nastat. Je třeba vždy používat zdravý rozum, dbát opatrnosti a předvídat případné situace, které mohou nastat.

OCHRANA PROSTŘEDÍ



Elektrická zařízení na konci své životnosti nevyhazujte společně s domácím odpadem, ale odneste je na příslušná sběrná místa, jejichž adresy vám sdělí příslušný obecní úřad. Prosíme, recyklujte obalové materiály v souladu s místními vyhláškami.

TECHNICKÉ PARAMETRY ZAŘÍZENÍ

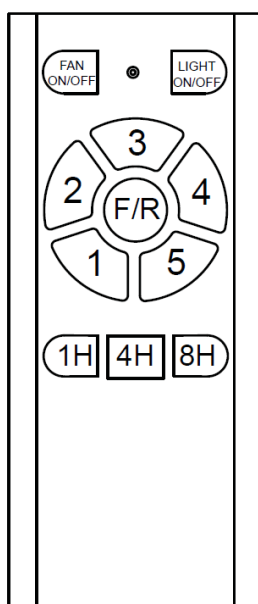
Jmenovité napětí a frekvence	220-240 V ~ AC 50/60 Hz
Příkon osvětlení	36 W
Světelný tok	2500 lm
Barevná teplota	2800 - 5500 K
Počet cyklů zapnutí/vypnutí osvětlení	15 000
Životnost osvětlení	30 000 h
Třída ochrany	Třída I
Index ochrany	IP20
Provozní teplota	-5 °C až +40 °C
Stmívání	Ano
Maximální sklon stropu	15°
Světelný úhel	150°
Hodnota Ra osvětlení	80




Hmotnost	9,7 kg				
Bluetooth	Verze 4.0				
Frekvence	2,4 GHz				
Výkon reproduktoru	5W				
Rychlost	1	2	3	4	5
Příkon	5,2	8,8	13,4	18	34
Otáčky/min	137	158	175	186	227
Průtok vzduchu (m ³ /min)	70	90	100	120	135
Hlučnost v dB	38	40	43	44,5	45

PŘÍPRAVA K MONTÁŽI

Poznámka: Odhadovaná doba montáže je 120 minut. Montáž může být provedena pouze certifikovaným elektrikářem. Opatrně rozbalte veškeré díly ventilátoru bez použití nůžek, nožů a jiných ostrých nástrojů, které by mohly jednotlivé díly poškodit.

DÁLKOVÉ OVLÁDÁNÍ



	Zapnutí / vypnutí ventilátoru
	Zapnutí/vypnutí osvětlení; změna barevné teploty
1	Rychlost 1
2	Rychlost 2
3	Rychlost 3
4	Rychlost 4
5	Rychlost 5
F/R	Změna směru otáčení
1H	Časovač 1h
2H	Časovač 2h
4H	Časovač 4h
8H	Časovač 8h
	LED kontrolka

SYNCHRONIZACE DÁLKOVÉHO OVLÁDÁNÍ S VENTILÁTOREM

Ventilátor funguje správně, jakmile jsou vysílač i přijímač dálkového ovládání synchronizovány. Během synchronizace přijímač rozeznává signály z vysílače. Tomuto se říká proces učení.

Ujistěte se, že je ventilátor odpojen od napájení elektrickým proudem. Tento krok je pro synchronizaci velice důležitý.

Dokud není synchronizace řádně dokončena, nebude ventilátor správně fungovat, nebo nebude fungovat vůbec.

Všechny ventilátory byly nastaveny již v továrně a měly by tedy fungovat ihned po montáži a jejich spuštění. Pokud dálkové ovládání nefunguje po montáži nebo přestane během používání, proveďte synchronizaci dle pokynů níže. Mějte na paměti, že nefungující dálkové ovládání může mít i jinou příčinu:

- Ujistěte se, že veškeré elektrické zapojení je správně provedeno
- Ujistěte se, že jsou v dálkovém ovladači nabitá baterie
- Ujistěte se, že veškeré spínače (včetně domácích pojistek) jsou zapnuté


POKYNY K SYNCHRONIZACE DÁLKOVÉHO OVLÁDÁNÍ A PŘIJÍMAČE VE VENTILÁTORU

Ventilátor je schopen jak jednotkového, tak univerzálního módu:

Jednotkový: tento mód umožňuje ovládat dva a více ventilátorů každý svým vlastním ovladačem. Ventilátor nevyžaduje synchronizaci, neboť přijímač s vysílačem jsou již z továrny propojeny.

Univerzální: tento typ synchronizace umožní ovládat jeden a více ventilátorů v dosahu jedním dálkovým ovladačem.

Synchronizace:

1. Přiveďte elektřinu do ventilátoru (ventilátorů), který chcete synchronizovat a poté během 15 vteřin stiskněte a podržte tlačítko  po dobu 5 vteřin, dokud se neozve pípnutí, které značí zdárné spárování ventilátoru s ovladačem.
2. Odpojte a opět přiveďte do ventilátoru elektřinu. Tímto se proces synchronizace dokončí.
3. Jakmile je proces dokončen, je nemožné, aby ovladač „zapomněl“ své spárování s ventilátorem. Pokud chcete toto spojení přerušit, musíte spárovat jiný ventilátor v okolí, který původní synchronizaci přepíše.

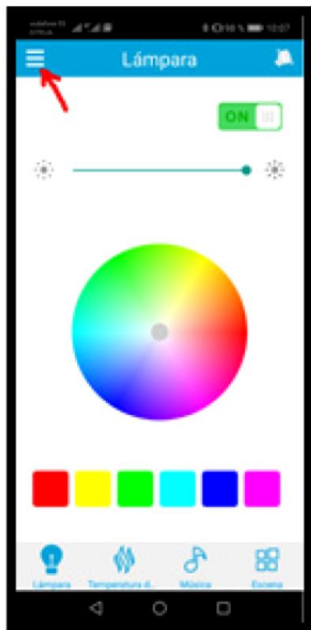
APLIKACE

Díky ventilátoru Sulion Jair si můžete zvolit osvětlení dle aktuální nálady (teplé/chladné světlo, specifická barva,...) a také přes něj můžete přehrávat svou oblíbenou hudbu (z telefonu, počítače, tabletu,...) díky vestavěnému reproduktoru.

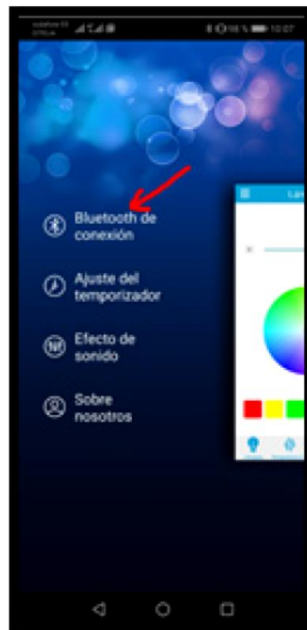
Instalace

1. Spusťte světlo na ventilátoru.
2. Zapněte Bluetooth na vašem přístroji (telefon, tablet nebo počítač).
3. V záložce dostupných Bluetooth zařízení vyhledejte a spárujte „Sulion Jair Fan“
4. Z Google Play nebo Apple Store si stáhněte aplikaci **iLink APP**
5. Po spuštění aplikace zvolte Nastavení (Configuration – obr. 1), stiskněte připojení Bluetooth (Bluetooth connection – obr. 2) a v novém okně vyhledejte „Sulion Jair Fan“ (obr.3) pro přidání do aplikace.

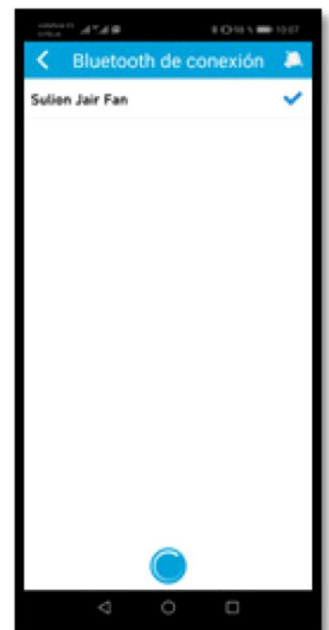
6. Jakmile je předchozí krok dokončen, můžete ventilátor zcela ovládat pomocí vašeho zařízení. Již není třeba opakovat kroky 3,4 a 5.



(1)



(2)



(3)

Funkce aplikace



- Lampa: umožňuje vypnutí a zapnutí světla a také nastavení barvy v RGB



- Barevná teplota: umožňuje změnu tónu bílého světla



- Hudba: Umožní přehrát jakoukoli hudbu uloženou v přístroji. Jakmile je ventilátor spárován s přístrojem, umožní také přehrávání hudby i z jiné aplikace nebo z internetu.



- Scéna: umožní změny mezi předem uloženými různými nastaveními.

Poznámka: Pokud chcete přehrávat hudbu z přístroje nebo aplikace, světlo nesmí být vypnuto pomocí dálkového ovladače, ale pomocí aplikace.

OCHRANNÉ FUNKCE DÁLKOVÉHO OVLÁDÁNÍ

Ochrana proti blokaci

Ventilátor má funkci, která automaticky zastaví jeho chod odpojením elektriny k motoru po 30 vteřinách, pokud zaznamená nějakou překážku, která brání normálnímu chodu. Jakmile se takto stane, je třeba ihned překážku odstranit. Poté stiskněte tlačítko pro spuštění ventilátoru pro znovunastavení přijímače. Nyní můžete pokračovat v normálním používání ventilátoru.

Poznámka: Ventilátor nebude pracovat správně, pokud řádně překážku neodstraníte.

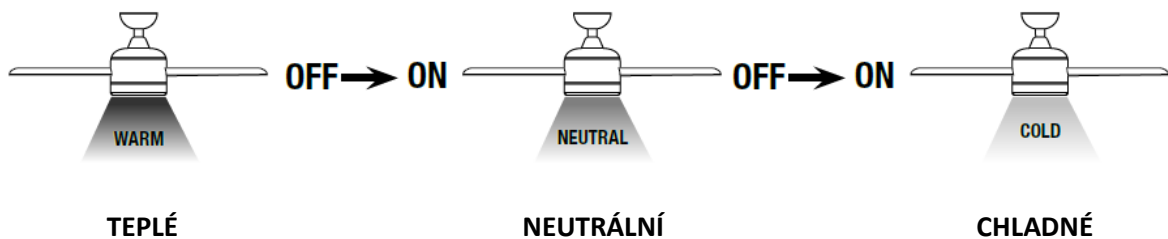
Ochrana proti přepětí

Pokud přijímač ventilátoru detekuje příkon vyšší jak 80W (to značí přepětí), bude ihned přerušen přívod elektřiny do přístroje, což okamžitě vypne a zastaví chod ventilátoru. Pro resetování stiskněte tlačítko pro vypnutí/zapnutí.

Poznámka: Pokud přijímač se opět přepne do ochranného režimu, může to znamenat poškození motoru. Ihned kontaktujte výrobce.

ZMĚNA BAREVNÉ TEPLoty SVĚTLA

Barvu světla ventilátoru můžete snadno změnit pomocí dálkového ovládání nebo v případě použití IoT pomocí vašeho příslušného ovladače.



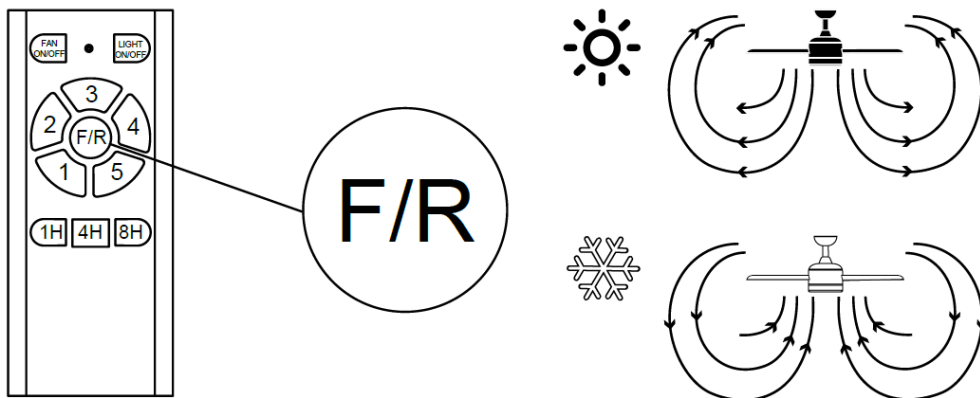
Pro uložení barevné teploty ponechejte zvolené nastavení spuštěné minimálně 20 vteřin.

ZMĚNA CHODU OTÁČENÍ LOPATEK: LETNÍ A ZIMNÍ (ZPĚTNÝ) CHOD

Letní chod: na ventilátoru přepněte posuvné tlačítko dolů nebo doleva (dle modelu). Ventilátor se otáčí proti směru hodinových ručiček. Vzduch proudí směrem dolů a vytváří ochlazující efekt.

Zimní chod/zpětný: na ventilátoru přepněte posuvné tlačítko nahoru nebo doprava (dle modelu). Ventilátor se otáčí po směru hodinových ručiček. Ventilátor žene vzduch vzhůru, kde se mísí s teplým vzduchem a rozhání jej po stěnách směrem k podlaze. Tímto můžete snížit využití topení.

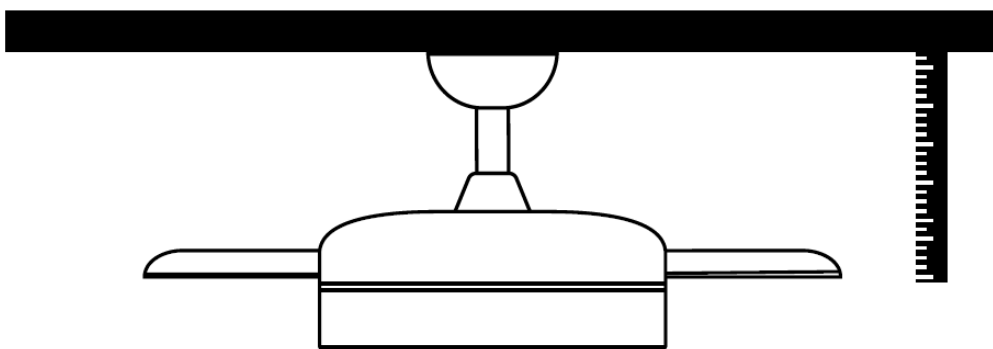
Poznámka: vypněte ventilátor a počkejte, až se zcela zastaví. Poté přepněte směr otáčení pomocí posuvného tlačítka na těle ventilátoru.



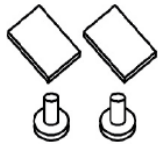
KÝVÁNÍ VENTILÁTORU A JEHO VYVAŽOVÁNÍ

Vyklání ventilátoru i několik centimetrů není na závadu. Ventilátor vypněte a zkontrolujte následující:

- Zkontrolujte veškeré spojení šroubků a případně dotáhněte
- Zkontrolujte vzdálenost všech lopatek od stropu dle nákresu níže. Pokud jste dotáhli všechny šrouby a i tak se vzdálenosti od stropu liší, zkontrolujte, jestli není některá z lopatek zdeformována. To totiž může být příčinou kývání.
- Pokud ani výše uvedené nepomůže, bude třeba použít vyvažovací sadu:



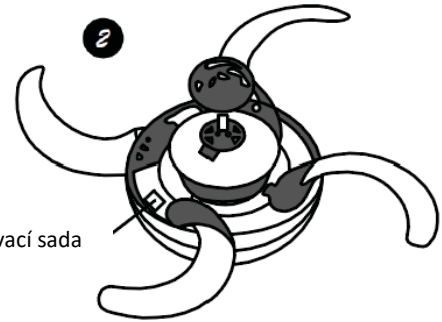
1. Spusťte ventilátor na nejvyšší otáčky, takže dojde k maximálním výkyvům.
2. Ventilátor vypněte, vyberte si jednu z lopatek a v její polovině mezi ukotvením a hrotem umístěte dodanou sponu.
3. Spusťte ventilátor a pozorujte, jestli se kývání zlepšilo nebo zhoršilo. Ventilátor opět vypněte, a pokud se kývání nezlepšilo, vyberte si další lopatku a proces opakujte, dokud nenajdete lopatku, u které použitím spony dojde ke zlepšení kývání. Sponu na ní ponechejte.
4. Dle obrázku 1 umístěte sponu na základně těsně u místa otáčení.
5. Sponu odstraňte a umístěte jedno ze závažíček na horní stranu lopatky ve střední linii do místa, kde byla spona přichycena.
6. Sponu odstraňte a místo ní umístěte závaží dle obrázku 2.



Vyvažovací magnetická závaží



Vyvažovací sada



ŘEŠENÍ PROBLÉMŮ

Vždy před kontaktováním zákaznického oddělení si prosím projděte níže uvedené problémy a možná řešení. Před jakýmkoli zásahem vždy odpojte ventilátor od elektrického napájení.

Problém	Možná příčina	Řešení
Ventilátor se netočí (pozn.: na některé kroky bude třeba povolat certifikovaného elektrikáře)	Vyhozené pojistky	Zkontrolujte pojistky a váš domácí elektrický okruh
	Nesprávně dotažené spojení vodičů	Zkontrolujte zapojení. Tento krok musí být proveden kvalifikovaným elektrikářem
	Dálkové ovládání nereaguje	Vyměňte baterie v ovladači, případně znovu proveďte synchronizaci.
	Není přívod elektřiny	Zkontrolujte, že k ventilátoru je elektřina přivedena.
Hlučný chod	Horní krytka se dotýká stropu	Posuňte krytku směrem dolů; minimální vzdálenost od stropu by měla být 3 mm
	Uvolněné šroubky	Šroubky s citem dotáhněte
	Uvolněná montážní konzole	Dotáhněte veškeré šrouby
	Nesprávný ovladač ventilátoru	Používejte výhradně ovládání dodané výrobcem
Mechanický hluk	Při úplně prvním spuštění nechte ventilátor běžet minimálně 8 hodin, všechny díly by se měly usadit a hluk ustát. Pokud se tak nestane, kontaktujte servisní středisko.	
Světlo se nerozsvítí	Poškozené světlo	Vyměňte světlo
Ventilátor se točí, ale vzduchový průtok je nedostatečný	Nesprávných směr otáčení lopatek	Viz. kapitola <i>Změna Chodu Otáčení Lopatek: Letní A Zimní (Zpětný) Chod</i>
	Nedostatečný prostor mezi lopatkami a stropem	Montáž bez tyče může snížit vzduchový průtok
	Objekty v těsné blízkosti ventilátoru	Předměty v místnosti mohou omezovat vzduchový průtok
	Nevhodný průměr lopatek ventilátoru	Vybraný ventilátor má příliš malý průměr vzhledem k velikosti místnosti, kde byl namontován

ÚDRŽBA

Čištění a údržba

Přirozený chod ventilátoru způsobuje postupné povolování šroubků. Zkontrolujte jejich dotažení minimálně 2x ročně.

Pravidelně čistěte ventilátor, aby si udržel svůj původní vzhled. K čištění nepoužívejte vodu, protože může dojít k poškození motoru, nebo materiálů, ze kterých je sestaven, případně i elektrický šok. Používejte výhradně kartáček s jemnými štětinkami nebo hadřík z mikrovlákná, aby nedošlo k poškrábání povrchu.

Dýha lopatek je ošetřena vrstvou laku, pro snížení rizika barevných změn nebo ztráty lesku.

Ventilátor není třeba olejovat, jeho motor má permanentní mazání.

Poznámka: nedodržením pokynů údržby se vystavujete riziku ztráty nároku na záruku.

Záruka

Záruka se vztahuje na vážné problémy, které se mohou vyskytnout, ale ne na drobné odchylky, jako například mírný hluk produkovaný přístrojem, neboť každý elektrický spotřebič produkuje určité množství hluku.

Používání ventilátoru s nedotaženými šroubky nebo s lopatkami poškozenými jejich nesprávným čištěním může vést ke kývání nebo nadměrné hlučnosti, na které se záruka nemůže vztahovat. Pravidelnou péčí předejdete podobným problémům.

Ovládání

Použitím jiného, než dodaného ovládání, použitím nástěnných vypínačů nebo stmívačů můžete poškodit elektroniku ventilátoru i jeho samotný motor. V takovém případě zaniká nárok na záruku.

Montáž

Tento ventilátor smí být namontován pouze kvalifikovaným elektrikářem. Nesprávně namontovaný ventilátor může být nebezpečný pro lidi v jeho blízkosti a finančně náročný na opravu. V takovém případě zaniká nárok na záruku. Tento ventilátor byl navržen pro použití ve vnitřních prostorách s výjimkou místností se zvýšenou vlhkostí, jako jsou koupelny, bazény a podobné. Výrobce se zříká jakékoli odpovědnosti v případě újmy na zdraví či poškození majetku z důvodu nesprávně namontovaného ventilátoru nebo jeho nevhodného používání. V případě, že si nejste jisti, kontaktujte kvalifikovaného elektrikáře.

Kývání

Každý ventilátor se více či méně kýve během chodu. Kývání v rozsahu 2 cm je zcela normální, pokud byl ventilátor řádně namontován dle tohoto návodu. Tento ventilátor ba bezpečný systém ukotvení ke stropu a jeho design snižuje přenos vibrací do stropu. Mějte prosím na paměti, že i ventilátory stejného modelu se mohou každý kývat trochu jinak. Tento jev je zcela v pořádku a neznačí poškození ventilátorů.

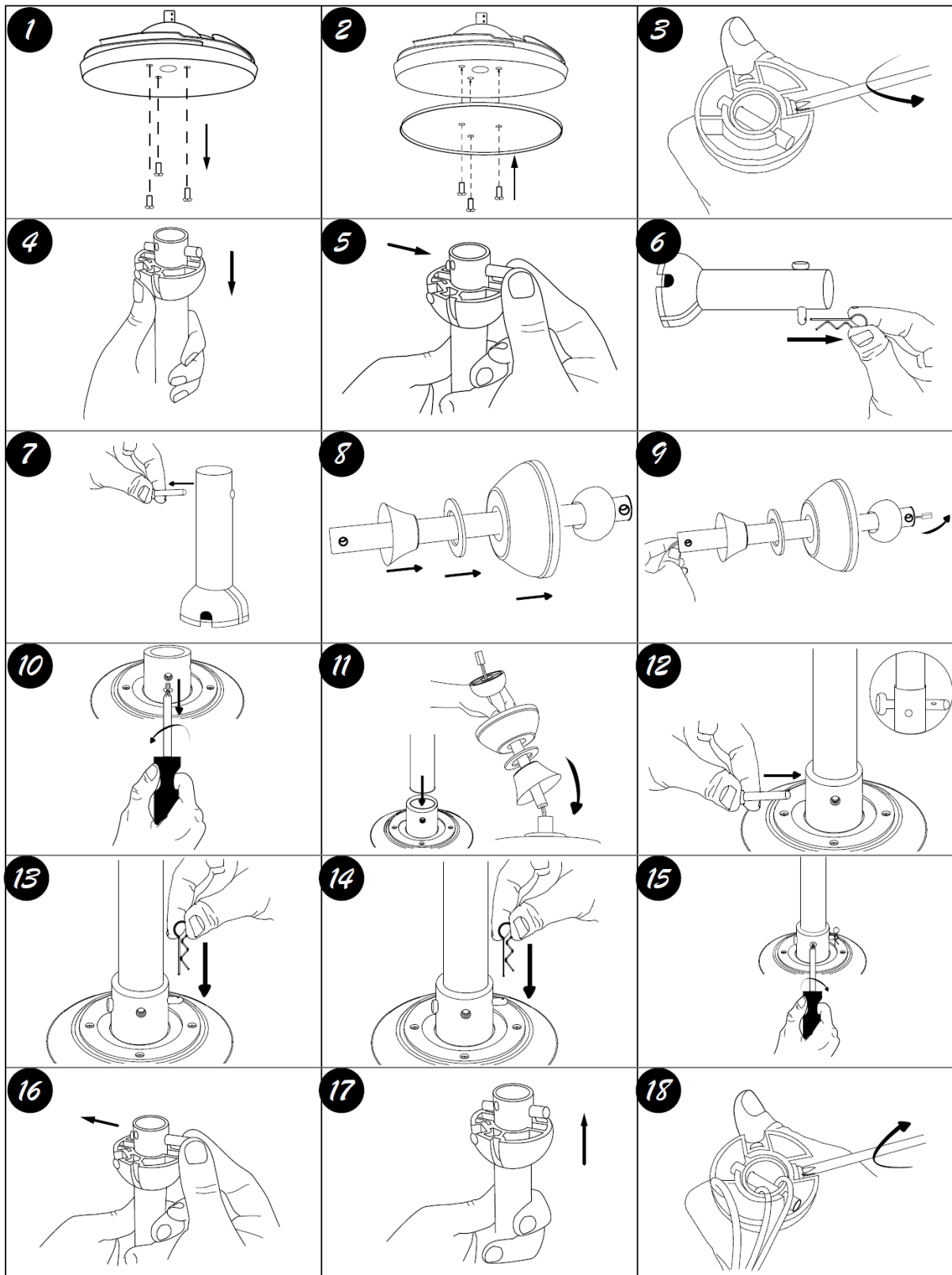
Zvýšené vnímání hluku v noci

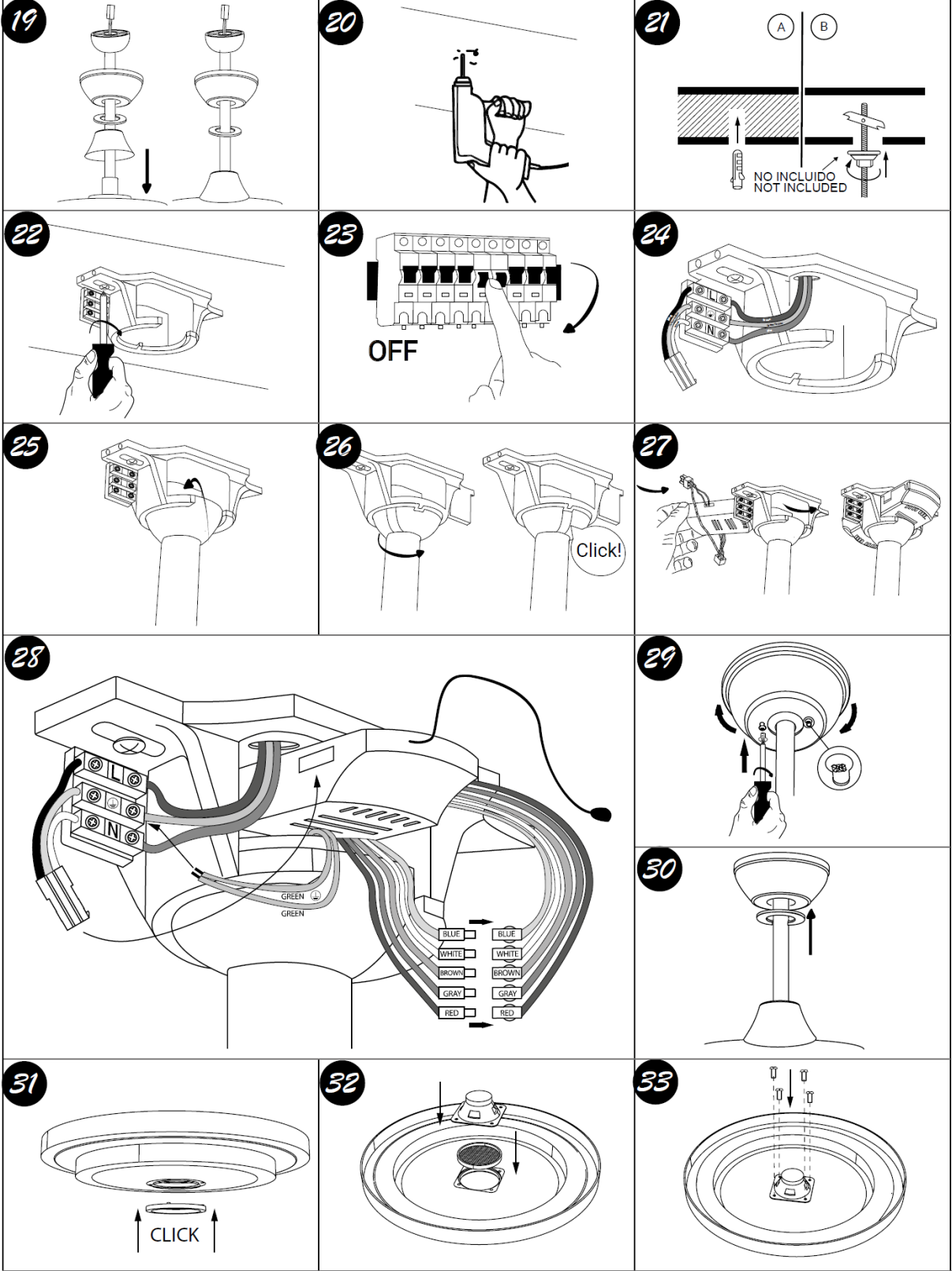
Záruka se nevztahuje na skutečnost, že během noci, kdy jsou okolní zvuky běžné přes den potlačeny, je ventilátor více slyšet. Navíc tomu, během noci může docházet k výkyvům v dodávkách elektrické energie, které se mohou projevit hlukem ve ventilátoru. Toto není známkou poškození nebo nesprávného chodu ventilátoru.

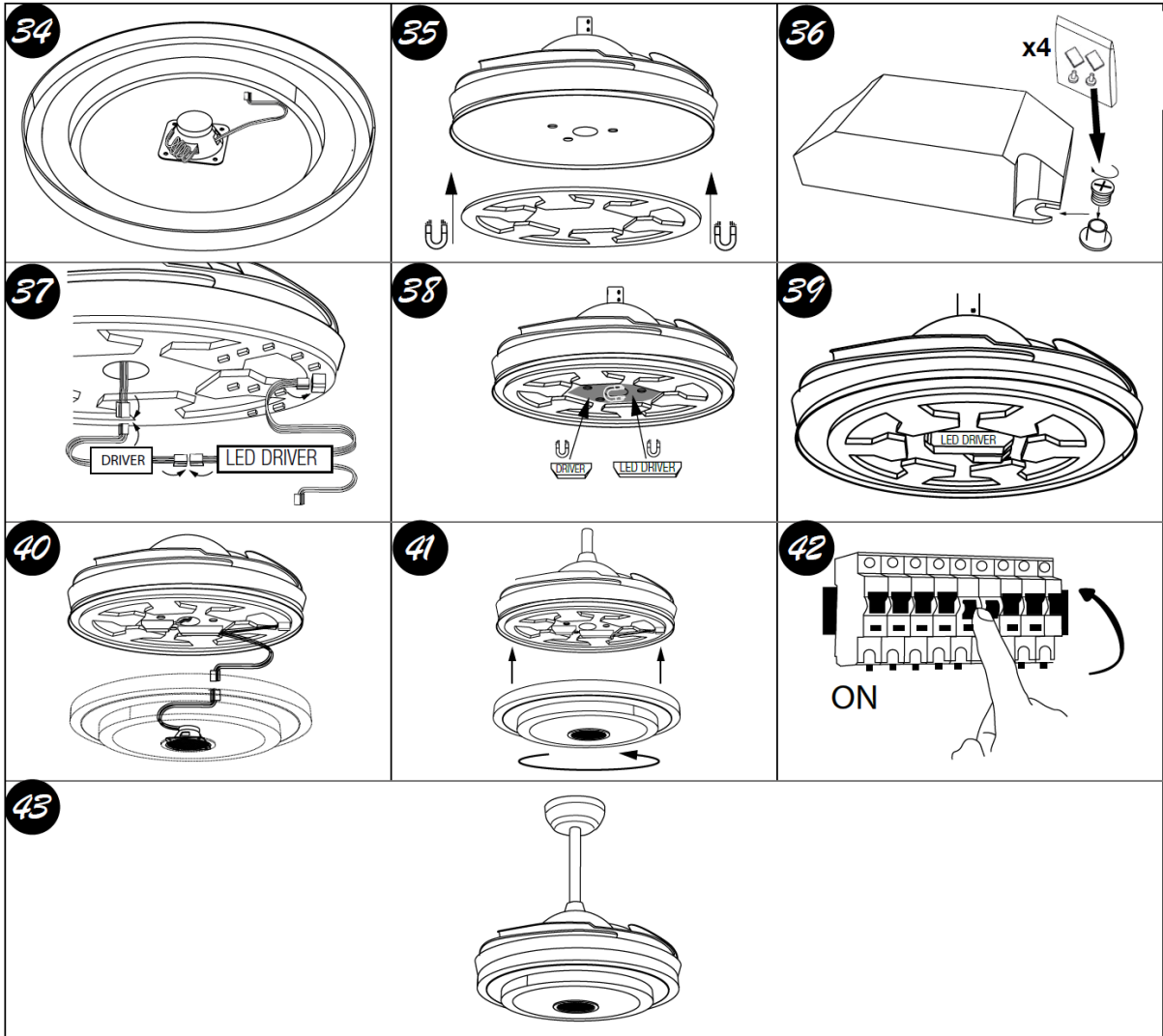
Světelný kit ventilátoru

Hluk a vibrace mohou být vyšší, pokud je rozsvíceno světlo ventilátoru. Například stínítko může produkovat slabé bzučení, pokud není řádně dotaženo. Je třeba dbát na běžnou údržbu a pravidelně kontrolovat veškeré spojení, jestli je řádně dotaženo.

MONTÁŽ VENTILÁTORU







Poznámka: DRIVER = řídicí jednotka