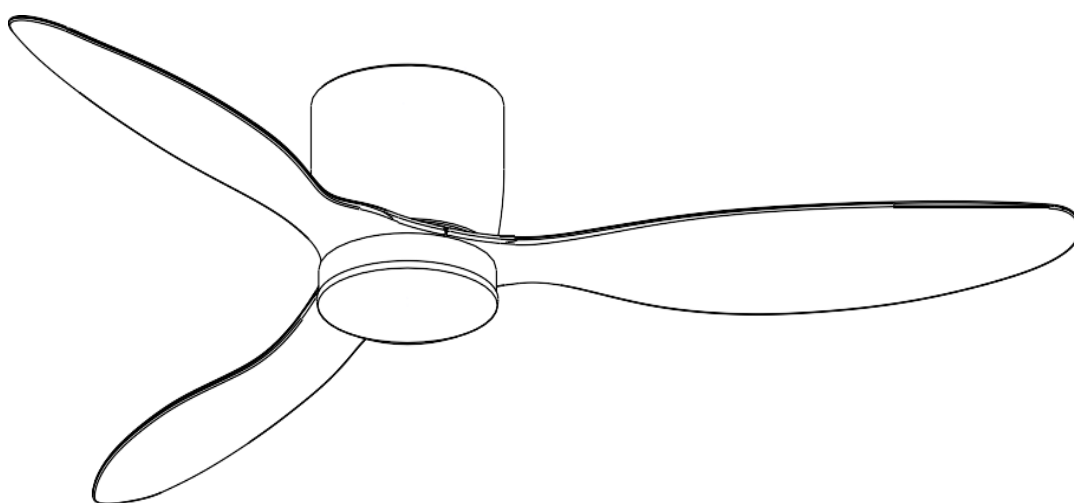


NÁVOD NA POUŽITIE

NOATON 11132WW FORNAX



PREČÍTAJTE SI A ULOŽTE TIETO POKYNY



OBSAH

1	DÔLEŽITÉ OPATRENIA.....	3
2	POTREBNÉ NÁSTROJE.....	3
3	INŠTALÁCIA A INŠTRUKCIE.....	3
4	PARAMETRE.....	4
5	OPIS VENTILÁTORA.....	5
6	POSTUP INŠTALÁCIE	6
	6.1 INŠTALÁCIA MOTORA A PRIJÍMAČA VENTILÁTORA	6
	6.2 INŠTALÁCIA TIENIDLA	7
	6.3 INŠTALÁCIA LOPATIEK	7
	6.4 INŠTALÁCIA SVETLA.....	7
7	DIALKOVÉ OVLÁDANIE	8
8	VYVÁŽENIE STROPNÉHO VENTILÁTORA.....	9
9	OPATRENIA	9
	9.1 VAROVANIE	9
	9.2 ÚDRŽBA	9
	9.3 ZÁRUKA.....	10
10	RIEŠENIE PROBLÉMOV	11
11	LIKVIDÁCIA	11

Zmena parametrov vyhradená. Aktuálnu verziu návodu nájdete na stránkach výrobcu. Pôvodná verzia návodu je v českom jazyku.

verzia: FORNAX_11132_12-2022-CZ



1 DÔLEŽITÉ OPATRENIA

Pred použitím tohto stropného ventilátora s osvetlením si starostlivo prečítajte tento návod a postupujte presne podľa neho.

1. Vstupné napätie tohto produktu: 220 V – 240 V/50 Hz
2. Pokiaľ nemáte dostatočné znalosti o elektrických zariadeniach, najmite si na ich inštaláciu skúseného odborníka.
3. Pred inštaláciou a demontážou stropného ventilátora najprv vypnite napájanie. Inštalácia musí byť vykonaná v poradí uzemňovací vodič, fáza a nulový vodič. Pred demontážou musí byť demontovaný v poradí nulový vodič, fáza a uzemňovací vodič, aby nedošlo k úrazu elektrickým prúdom.
4. Stropný ventilátor musí byť inštalovaný na pevný strop a umiestnenie stropného ventilátora musí uniesť váhu väčšiu než 60 KG.
5. Pri inštalácii stropného ventilátora musia byť všetky skrutky bezpečne zaistené.
6. Uhol a elevácia lopatky sú určené po mnohých opakovaných meraniach, takže ich nie je možné ľubovoľne meniť. Pri inštalácii lopatky treba venovať zvláštnu pozornosť tomu, aby nedošlo ku kolízii. Pokiaľ dôjde k deformácii uhla a elevačného uhla lopatky, dôjde k chveniu stropného ventilátora.

2 POTREBNÉ NÁSTROJE



Očkoplochý kľúč
10 mm (na
montáž na betón)



Plochý
skrutkovač



Krížový
skrutkovač



Teleskopický
rebrík



Príklepová vŕtačka
(na montáž na
betón)

3 INŠTALÁCIA A INŠTRUKCIE

Obsah balenia

- Pred inštaláciou stropného ventilátora je v krabici nasledujúce príslušenstvo, skontrolujte ho, prosím, jedno po druhom. Pokiaľ nie je nedostatok, môžete ho nainštalovať.



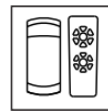
1x montážna
doska



1x Motor



1x Kryt



1x Diaľkový ovládač
1x Prijímač



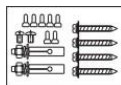
1x Inštrukcie



1x Doska + LED



1x Tienidlo



1x Súprava skrutiek +
1x vyvažovacia súprava



3x Lopatka



2x AAA batéria



4 PARAMETRE

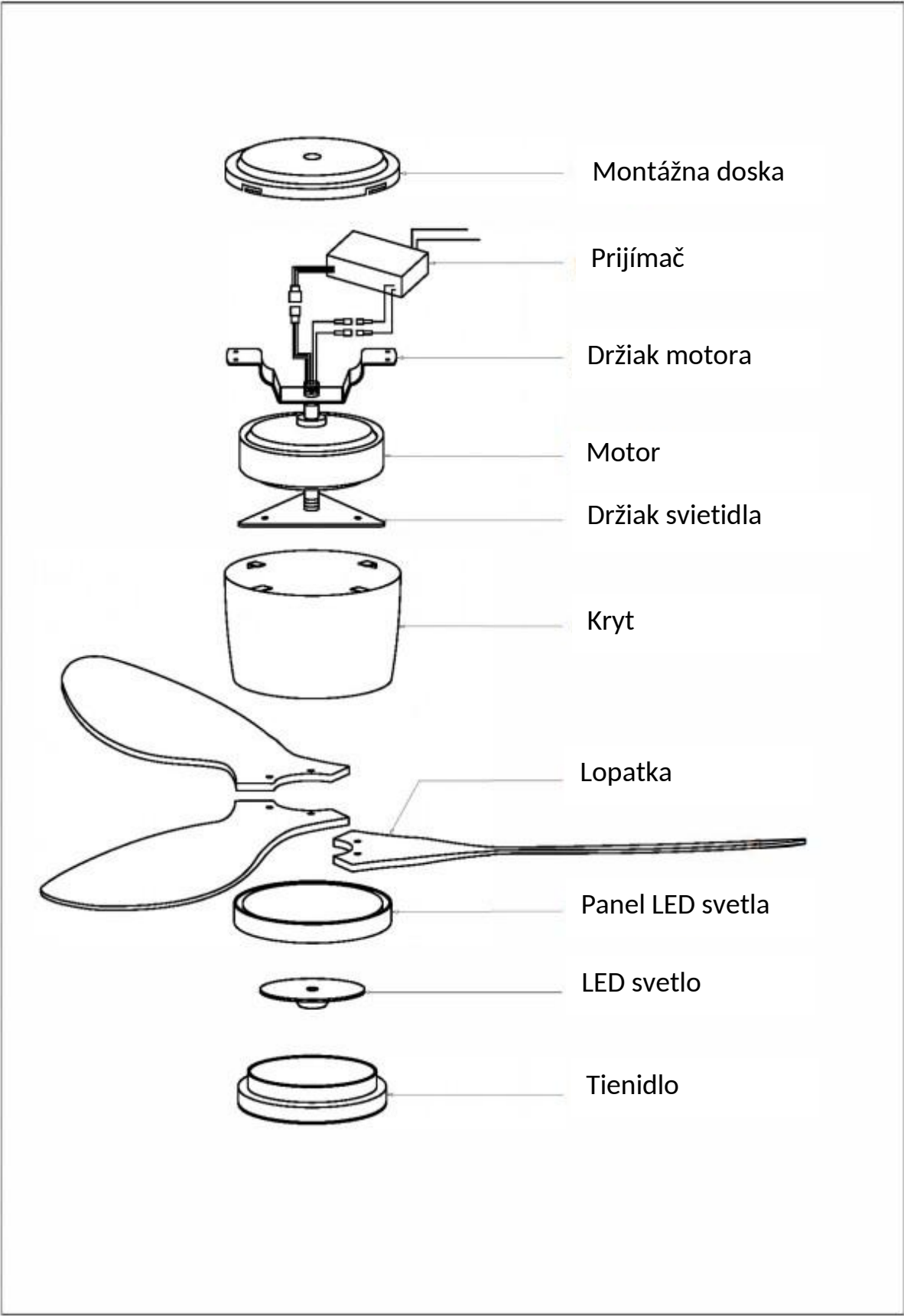
Model	Fornax
Menovité napätie a frekvencia	220 V - 240 V/50 - 60 Hz
Príkonn motora max. (W)	34 W
Príkonn osvetlenia	22 W
Svetelný tok	2 200 lm
Farby svetla	3 000 K - 5 700 K
Index podania farieb Ra	> 84
Trieda ochrany	Trieda II
Početon lopatiek/materiál	3/ABS
Stmievateľný	Nie
Maximálny sklon stropu	30°
Diaľkové ovládanie	Áno
Rozmery ventilátora (šírka x výška)	132 x 23 cm
Hmotnosť	4,6 kg (bez balenia)/5,6 kg (s balením)

Model 11132 (Ø132 cm)

Rýchlosť	1	2	3	4	5	6
Príkonn (W)	4,46	6,79	10,69	16,10	25	34,04
Otáčky/min	103	120	142	158	183	201
Prietok vzduchu m ³ /min	141	147	153	161	170	185
Hlučnosť v dB	35	36	40	41	43	45



5 OPIS VENTILÁTORA



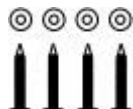


6 POSTUP INŠTALÁCIE

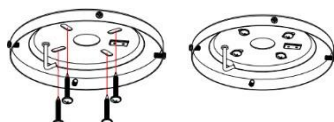
1. Odpojte od elektrického prúdu príslušné vodiče.
2. Zaistite montážnu dosku
 - Najprv vyberte vrečko so súčiastkami z balenia; v balení sú dva rôzne druhy skrutiek na upevnenie montážnej dosky, jeden na betónový strop a druhý na drevený strop, vyberte správne skrutky na upevnenie stropného ventilátora.
 - Pri inštalácii by mali napájacie vodiče prechádzať prostredným guľatým otvorom.



2x Kotva na betónový strop

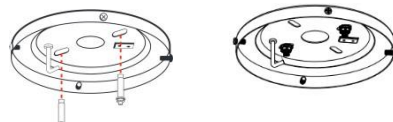


4x Skrutka na drevený strop



Inštalácia na drevený strop.

Pred inštaláciou na drevo sa uistite, že strop unesie minimálne 60 kg. Montážna doska by mala byť inštalovaná na stabilnú časť stropu. Priskrutkujte montážnu dosku k drevenému stropu pomocou 4 skrutiek do dreva.



Inštalácia na betónový strop

Najprv pomocou príklepovej vrtačky (vrták 8 mm) vyvrtajte 2 otvory, ktorých dĺžka zodpovedá dĺžke kotvy, a potom pomocou dvoch kotiev pripevnite montážnu dosku. Správne 2 otvory na montážnej doske sa nachádzajú bližšie k skrutkám (môže dôjsť ku komplikácii pri vkladaní prijímača).

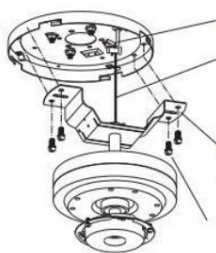
TIPY: Pri používaní iných skrutiek na zaistenie montážnej dosky na iný typ stropu, prosím, neinštalujte montážnu dosku na typ stropu, ktorý nie je schopný udržať hmotnosť 60 kg, pre prevenciu potenciálneho nebezpečenstva. Po zaistení montážnej dosky sa uistite, že je strop schopný udržať 60 kg.

6.1 INŠTALÁCIA MOTORA A PRIJÍMAČA VENTILÁTORA

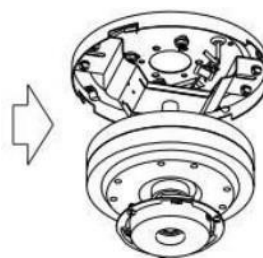
UPOZORNENIE:

Pre vašu bezpečnosť sa uistite, že je napájanie vypnuté.

1. Ako je znázornené na obrázku, odskrutkujte štyri upevňovacie skrutky na montážnej doske a potom vyberte motor z balenia.
2. Vložte oceľovú západku lanka motora do háku montážnej dosky. Pomocou skrutiek primontujte motor k montážnej doske.
3. Napájacie vodiče pripojte k svorkovnici na držiaku motora.
4. Vyberte prijímač z balenia a vložte do priestoru medzi montážnou doskou a držiakom motora.
5. Prepojte príslušné konektory medzi sebou (1 konektor na vstupe prijímača, 2 konektory na výstupe prijímača, 1 konektor uzemňovacieho kábla).



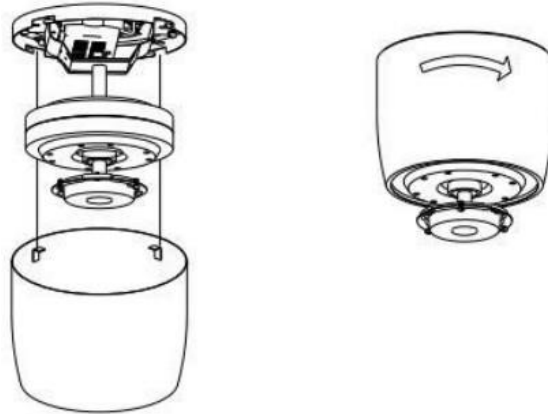
Háčik
Oceľové lanko
Závesná konzola
Skrutky





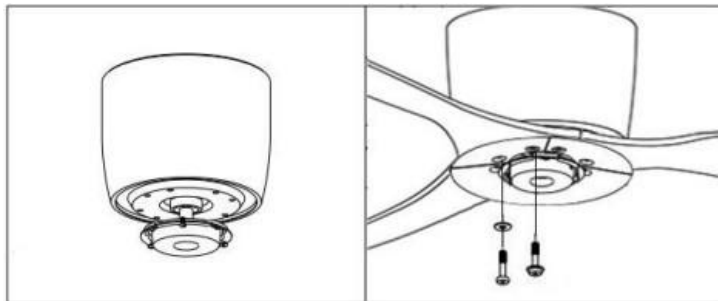
6.2 INŠTALÁCIA TIENIDLA

- Zarovnajte výstupok krytu so zárezom montážnej dosky a otáčaním v smere hodinových ručičiek kryt upnite



6.3 INŠTALÁCIA LOPATIEK

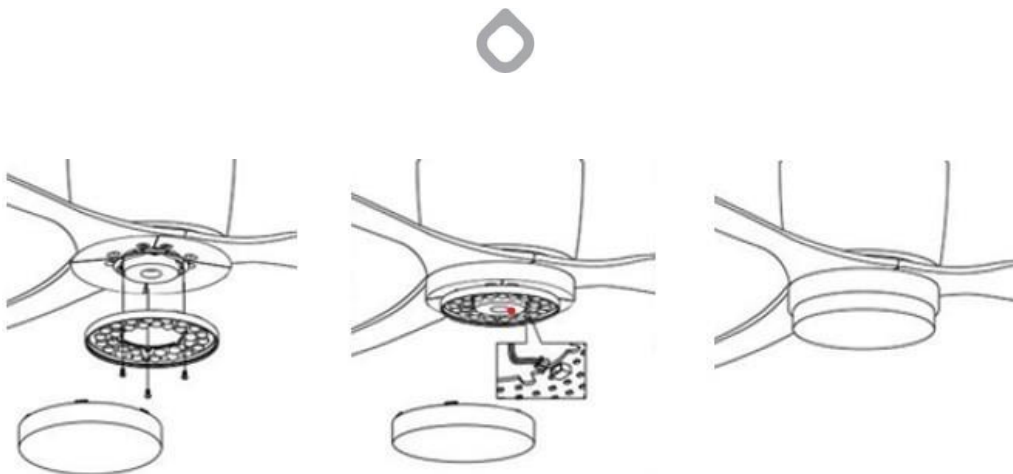
- Vyskrutkujte 6 skrutiek lopatiek zo spodnej časti motora.
- Na lopatkách je označené, ktorým smerom ich inštalovať (THIS SIDE UP – týmto smerom hore). Priskrutkujte lopatky k spodnej časti motora (pozri obrázok nižšie).



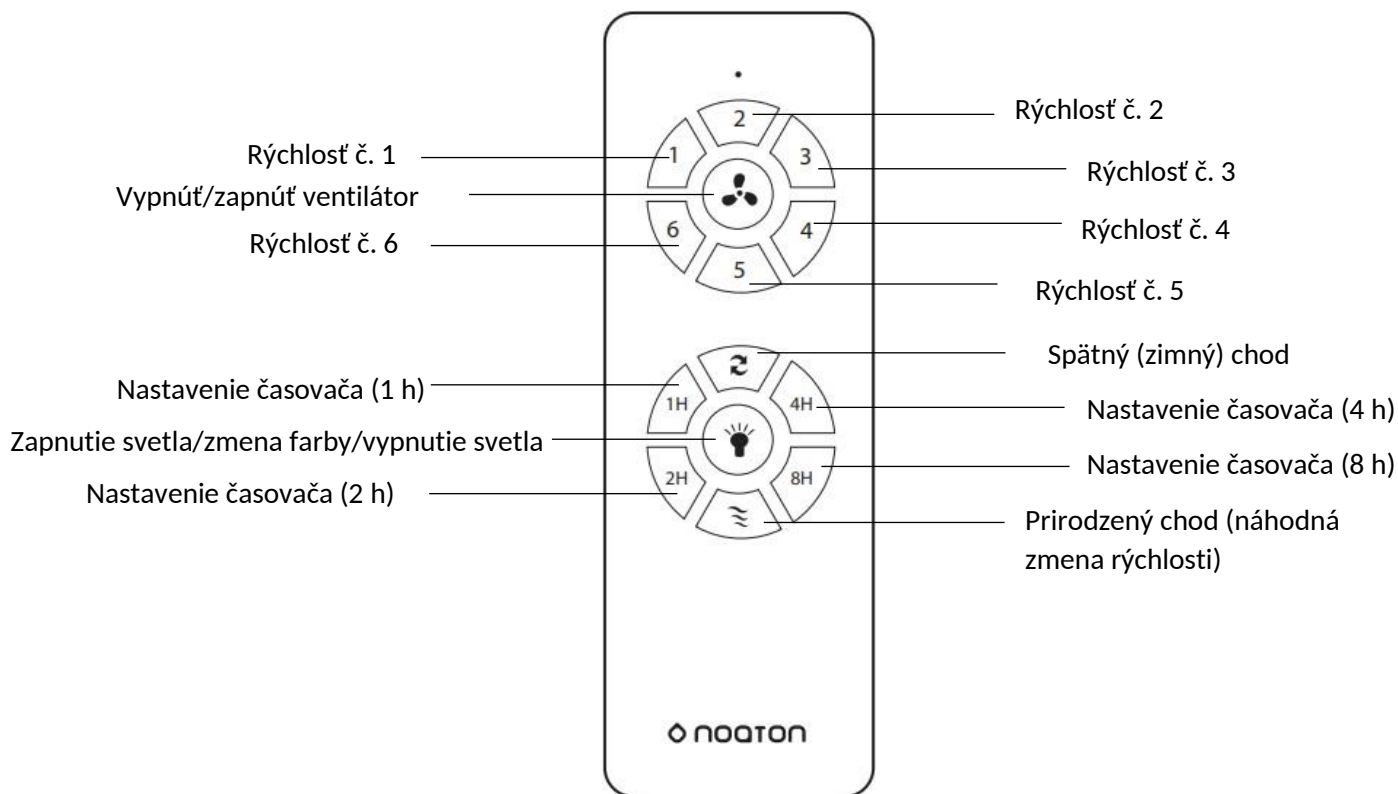
6.4 INŠTALÁCIA SVETLA

1. Vyskrutkujte 3 skrutky z držiaka svetidla trojuholníkového tvaru. Pomocou skrutiek primontujte dosku s LED diódami k držiaku svetidla trojuholníkového tvaru.
2. Pripojte konektor k modulu LED svetidla.
3. Tienidlo správne nasadte na dosku lampy. Potom ním otočte v smere hodinových ručičiek. Uistite sa, že je tienidlo lampy utiahnuté.

Po dokončení montáže ventilátora môžete zapojiť elektrický prúd a začať používať stropný ventilátor.



7 DIAĽKOVÉ OVLÁDANIE





8 VYVÁŽENIE STROPNÉHO VENTILÁTORA

Pokiaľ dochádza po spustení stropného ventilátora ku kývaniu, skúste nasledujúce možnosti:

- 8.4 Skontrolujte, či sú všetky skrutky a montážna doska dostatočne zaistené.
- 8.5 Prehodte lopatky medzi sebou.
- 8.6 Použitie vyvažovacej súpravy
 - a) Vyberte vyvažovaciu súpravu, pomocou vyvažovacej svorky vyberte jednu z lopatiek ventilátora a upnite vyvažovaciu svorku na okraj lopatky ventilátora.
 - b) Zapnite ventilátor a zistite, či sa kývanie stropného ventilátora znížilo. Pokiaľ sa kývanie nezlepší, vyskúšajte inú lopatku ventilátora – vždy umiestnite svorku na rovnaké miesto. Experimentujte postupne so všetkými lopatkami ventilátora, aby ste našli lopatku s najhoršou rovnováhou.
 - c) Pripnite vyvažovaciu svorku na tú istú lopatku ventilátora, zapnite stropný ventilátor a nájdite najlepšiu polohu vyvažovacej svorky na kontrolu vyváženia kývania.
 - d) Zoberte vyvažovaciu nálepku a nalepte vyvažovaciu nálepku na stred lopatky v mieste vyvažovacej svorky. Pokiaľ bude záťaž stále nedostatočná, prilepte ďalšiu nálepku.

9 OPATRENIA

9.1 VAROVANIE

- Aby sa zabránilo požiaru a úrazu elektrickým prúdom, je zakázané inštalovať a používať elektrický spínač, ktorý nie je vhodný pre tento stropný ventilátor.

9.2 ÚDRŽBA

1. Odporúčame aspoň raz ročne skontrolovať spojovacie časti ventilátora, ako je montážna doska a lopatky ventilátora, aby bolo zaistené, že ich spojenie je stále bezpečné a spoľahlivé.
2. Pravidelne čistite vonkajší povrch ventilátora. Pri odstraňovaní prachu z povrchu používajte mäkkú kefu alebo handru. Pri odstraňovaní oleja alebo laminátu ho utrite mierne vlhkou handrou. Neoplachujte priamo vodou.
3. Ložisko motora je už opatrené mazivom, do motora stropného ventilátora nepridávajte mazací olej. Aby nedošlo k poškrabaniu povrchu.



9.3 ZÁRUKA

Záruka sa vzťahuje na vážne problémy, ktoré sa môžu vyskytnúť, ale nie na drobné odchýlky, ako napríklad mierny hluk produkovaný prístrojom, pretože každý elektrický spotrebič produkuje určité množstvo hluku.

Používanie ventilátora s nedotiahnutými skrutkami alebo s lopatkami poškodenými ich nesprávnym čistením môže viesť ku kývaniu alebo nadmernej hlučnosti, na ktoré sa záruka nemôže vzťahovať. Pravidelnou starostlivosťou predídete podobným problémom.

Montáž

Tento ventilátor smie byť namontovaný iba kvalifikovaným elektrikárom. Nesprávne namontovaný ventilátor môže byť nebezpečný pre ľudí v jeho blízkosti a finančne náročný na opravu. V takomto prípade zaniká nárok na záruku. Tento ventilátor bol navrhnutý na použitie vo vnútorných priestoroch s výnimkou miestností so zvýšenou vlhkosťou, ako sú kúpeľne, bazény a podobné. Výrobca sa zrieka akejkoľvek zodpovednosti v prípade ujmy na zdraví či poškodenia majetku z dôvodu nesprávne namontovaného ventilátora alebo jeho nevhodného používania. V prípade, že si nie ste istí, kontaktujte kvalifikovaného elektrikára.

Zvýšené vnímanie hluku v noci

Záruka sa nevzťahuje na skutočnosť, že počas noci, kedy sú okolité zvuky bežné cez deň potlačené, je ventilátor viac počuť. Okrem toho môže počas noci dochádzať k výkyvom v dodávkach elektrickej energie, ktoré sa môžu prejaviť hlukom vo ventilátore. Toto nie je známkou poškodenia alebo nesprávneho chodu ventilátora.



Ventilátor sa nezapne	Skontrolujte, či nie je prepálená poistka vonkajšieho napájacieho vedenia stropného ventilátora, či nie je vypnutý automatický ochranný spínač a či nie je prerušený elektrický prúd.
	Skontrolujte, či napätie nie je výrazne nižšie než menovité napätie stropného ventilátora.
	Skontrolujte, či nie je vnútorná kabeláž stropného ventilátora uvoľnená alebo či nemá zlý kontakt.
Hluk	Pred inštaláciou sa uistite, že stropný ventilátor nie je veľmi poškodený.
	Nový stropný ventilátor umožňuje 24-hodinovú skúšobnú lehotu; po jej uplynutí väčšina hluku stropného ventilátora zmizne.
	Neodporúča sa inštalovať na drevené stropy, oceľové konštrukcie alebo prefabrikované panely, pretože by sa tým zosilnil zvuk.
Svetlo je chybné	Skontrolujte, či nie je uvoľnený pripájací konektor LED svetla.
	Skontrolujte, či nie je spínač svetla poškodený, či sa neuvoľnil koniec vodiča alebo či nie je poškodený kontakt.
	Skontrolujte, či nie je zdroj svetla vyhorený
Ventilátor sa kýve	Skontrolujte, či je montážny držiak zaistený
	Skontrolujte, či je zaistená skrutka lopatky
	Skontrolujte, či je zaistená skrutka lopatky zasunutej do motora
	Je ho možné inštalovať na šikmý strop? Áno, dbajte na to, aby uhol sklonu nepresiahol 30 stupňov.

11 LIKVIDÁCIA

Tento produkt nesmie byť na konci svojej životnosti zlikvidovaný s ostatným odpadom domácnosti, ale musí byť odovzdaný v zbernom mieste určenom na recykláciu elektrozariadení. Batérie a akumulátory nepatria do domáceho odpadu, ale v rámci Európskej únie je nutné podľa Nariadenia Európskeho parlamentu a Rady 2006/66/ES zo 6. septembra 2006 o batériách a akumulátoroch vhodne zlikvidovať s ohľadom na životné prostredie. Prosíme, likvidujte batérie podľa platných miestnych vyhlášok. Batérie určené na likvidáciu v zberných strediskách musia byť úplne vybité alebo je nutné zabrániť ich skratovaniu (napríklad prelepením kontaktov lepiacou páskou).

